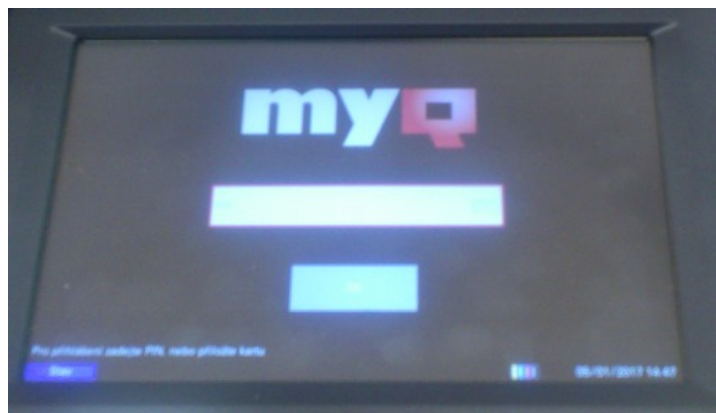


Reprografické služby ve VKOL

Přihlášení

První přihlášení

Pro první přihlášení čtenáře je třeba napsat váš PIN a potvrdit stiskem tlačítka OK.



Po prvním přihlášení zaktivujeme čip volbou Registrace karty v levém dolním rohu a následným připožením čipu ke čtečce.



Přihlášení již registrovaného čtenáře

Pro další přihlášení stačí jen přiložit čip ke čtečce.

Odhlášení

Po ukončení práce s kopírkou se odhlásíte kliknutím na ikonku v pravém horním rohu nebo přiložením čipu ke čtečce.

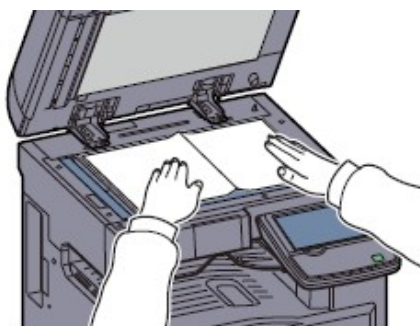


Kopírování

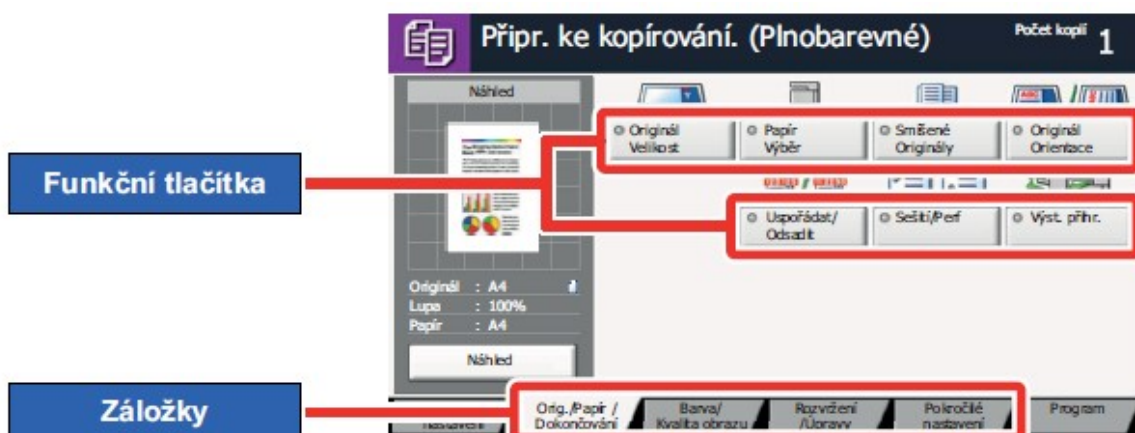
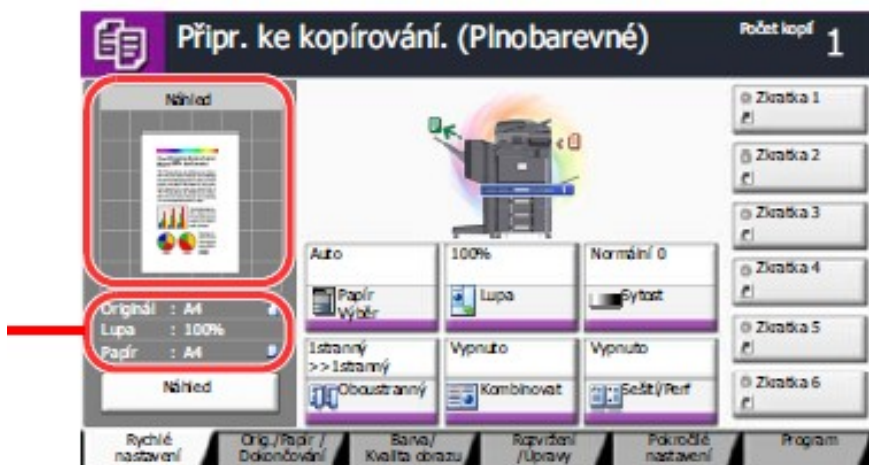
Zvolte tlačítko Panel kopírování (fialové uprostřed)



1. Vložte originály



Zkontrolujte nastavení originálu, lupy a papíru.



2. Nastavení originálu

Na záložce **Orig.Papír / Dokončování** Vyberte Funkční tlačítko **Originál velikost** (vlevo nahoře) a vyberte formát originálu, u nestandardních velikostí vyberte nejbližší větší formát.

| Položka | Hodnota | Popis |
|-----------------------------|---|---|
| Standardní Formáty 1 | Modely s velikostmi v metrických jednotkách: Auto, A3, A4, A4-R, A5, A5-R, A6-R, B4-R, B5, B5-R, B6, B6-R, Folio, 216x340 mm Modely s velikostmi v palcích: Auto, Ledger, Letter, Letter-R, Legal, Statement, Statement-R, 11 x 15", Oficio II | Buď můžete zvolit automatické rozpoznání velikosti originálů, nebo vyberte ze standardních velikostí. |
| Standardní formáty 2 | Modely s velikostmi v metrických jednotkách: Ledger, Letter, Letter-R, Legal-R, Statement, Statement-R, 11 x 15", Oficio II, 8K, 16K, 16K-R Modely s velikostmi v palcích: A3, A4, A4-R, A5, A5-R, A6-R, B4, B5, B5-R, B6, B6-R, Folio, 8K, 16K, 16K-R, 216 x 340 mm | Vyberte ze standardních formátů jiných než Standardní formáty 1. |
| Jiné | Hagaki, Oufuku hagaki, Vlastní 1 až 4* ¹ | Vyberte z možností obálka, pohlednice nebo vlastní formát originálu * ¹ . |
| Zad. formátu | Metricky X: 50 až 432 mm (v krocích po 1 mm) Y: 50 až 297 mm (v krocích po 1 mm) | Zadejte formát neuvedený mezi standardními formáty 1 a 2.* ² Pokud jste stiskli tlačítko [Zad. formátu], zadejte tlačítka [+] a [-] rozměr "X" (vodorovný) a "Y" (svislý). Pro vkládání použijte číselné klávesy pomocí volby [Tlačítka #]. |
| | Palce X: 2,00 až 17,00" (v krocích po 1") Y: 2,00 až 11,69" (v krocích po 1") | |

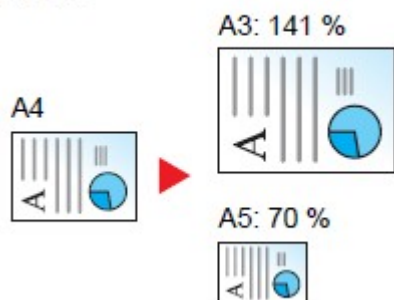
3. Nastavení papíru

Na záložce **Orig.Papír / Dokončování** Vyberte Funkční tlačítko **Papír výběr** (nahore druhá zleva).

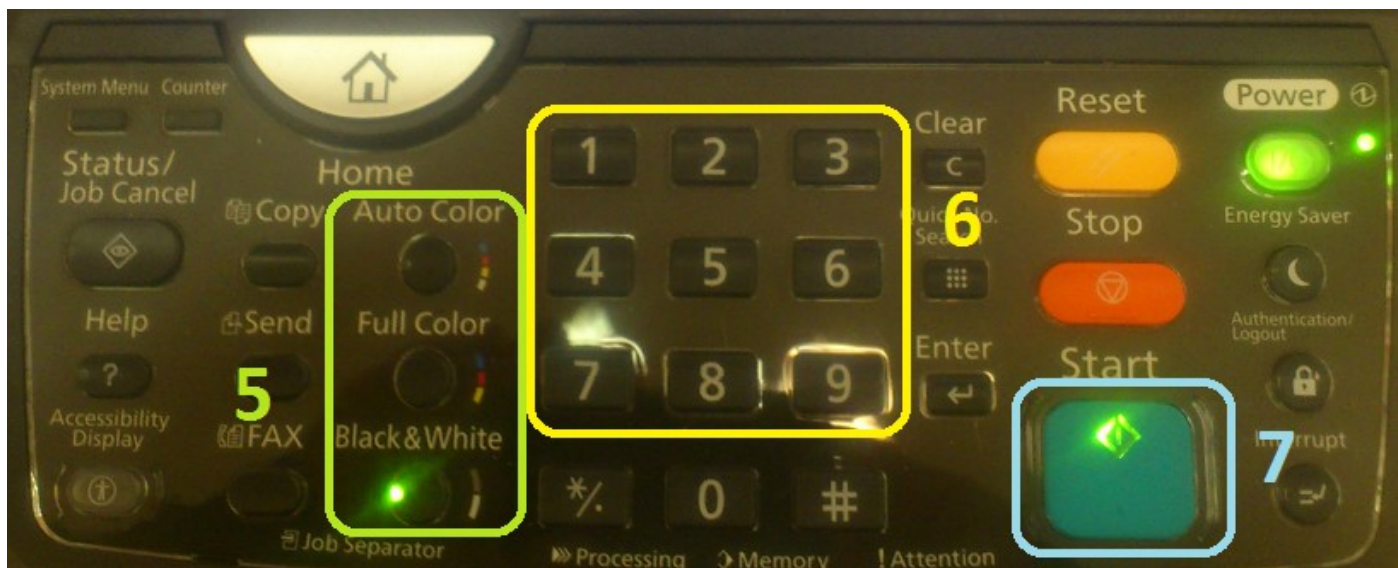
Vyberte zásobník nebo univerzální zásobník, který obsahuje papír požadovaného formátu. Výběrem [1] (Zásobník 1) nebo [2] (Zásobník 2) použijete papír, který je v příslušném zásobníku. Je-li vybráno [Auto] bude automaticky vybrán papír, jehož formát odpovídá originálu.

4. Nastavení lupy

Auto

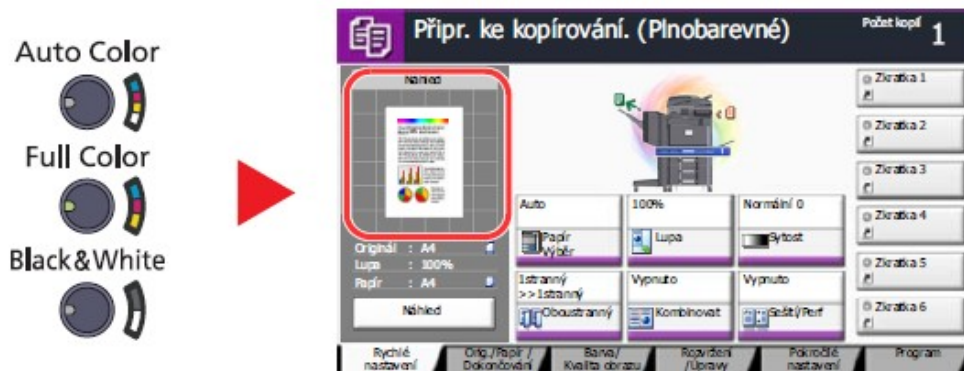


| Model | Úroveň lupy (Kopírování originálu) |
|-----------------|---------------------------------------|
| Metrické modely | Auto |
| | 400 % (Max.) |
| | 200 % (A5 >> A3) |
| | 141 % (A4 >> A3, A5 >> A4) |
| | 127 % (Folio >> A3) |
| | 106 % (11x15" >> A3) |
| | 100 % |
| | 90 % (Folio >> A4) |
| | 75 % (11x15" >> A4) |
| | 70 % (A3 >> A4, A4 >> A5) |
| | 50 % |
| 25 % (Min.) | |



5. [Zvolte barevný režim](#)

Zvolte barvu kopírování na spodní černém panelu.



Zkontrolujte barvu obrázku náhledu.

| | |
|--------------------------|--|
| Auto Color | Automaticky rozpozná, zda je dokument barevný nebo černobílý, a pak jej naskenuje. |
| Full Color | Skenuje veškeré dokumenty v plných barvách. |
| Black & White | Skenuje veškeré dokumenty černobíle. |

6. [Zadejte počet kopií pomocí číselných tlačítek](#)

Počet kopií lze nastavit na spodním černém panelu pomocí číselných tlačítek.

7. [Stiskněte tlačítko START](#)

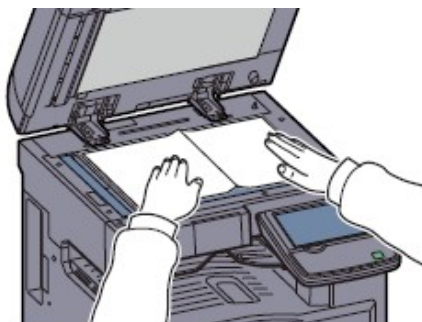
Zelené tlačítko v pravém dolním rohu černého panelu

Skenování

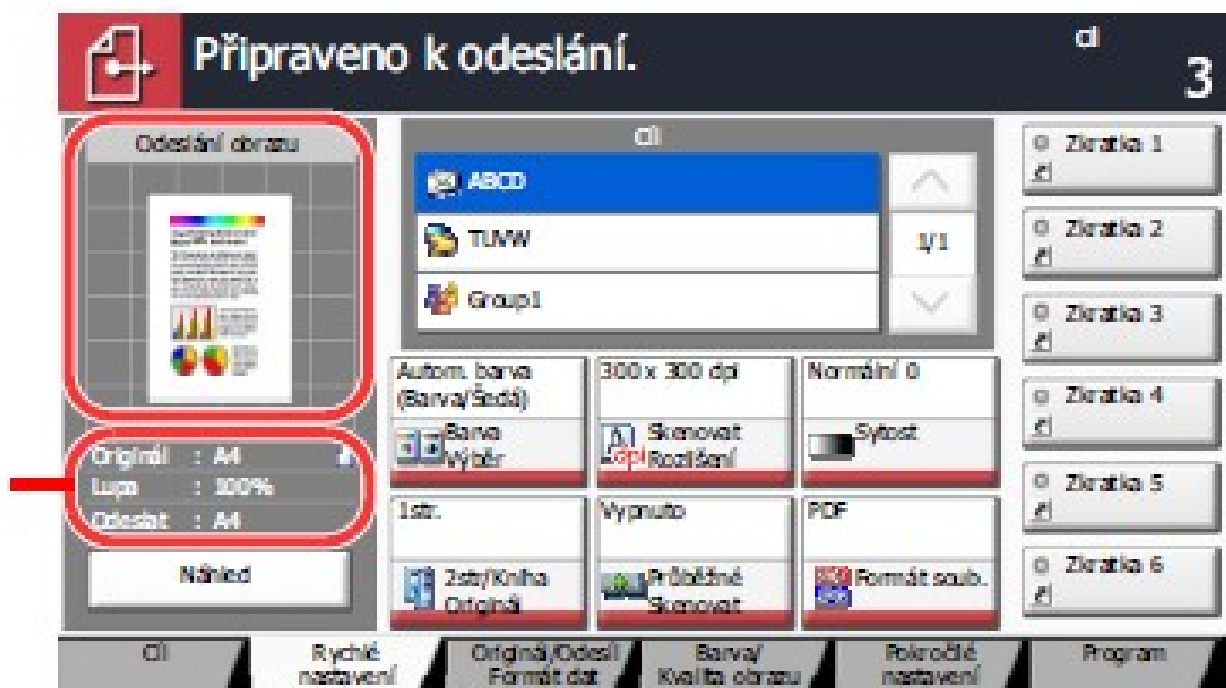
Zvolte tlačítko Panel USB (pokud chcete skenovat na USB disk) nebo Panel skenování (červené vlevo dole)



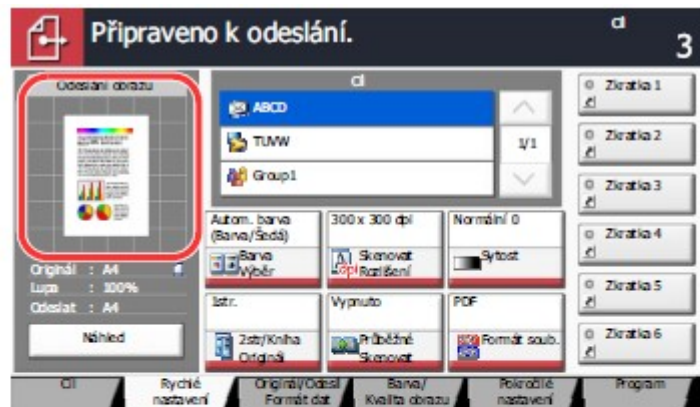
1. Vložte originály



2. Zkontrolujte nastavení originálu, lupy a papíru.



3. [Zvolte barevný režim](#)

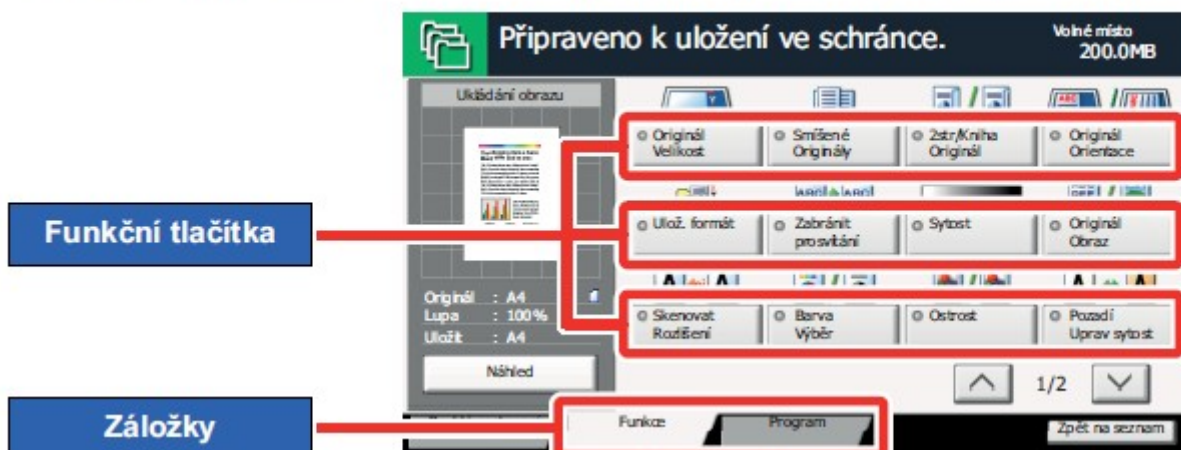


Zkontrolujte barvu odesílaného obrázku.

| | |
|--------------------------|--|
| Auto Color | Automaticky rozpozná, zda je dokument barevný nebo černobílý, a pak jej naskenuje. |
| Full Color | Skenuje veškeré dokumenty v plných barvách. |
| Black & White | Skenuje veškeré dokumenty černobíle. |

4. [Vyberte funkce](#)

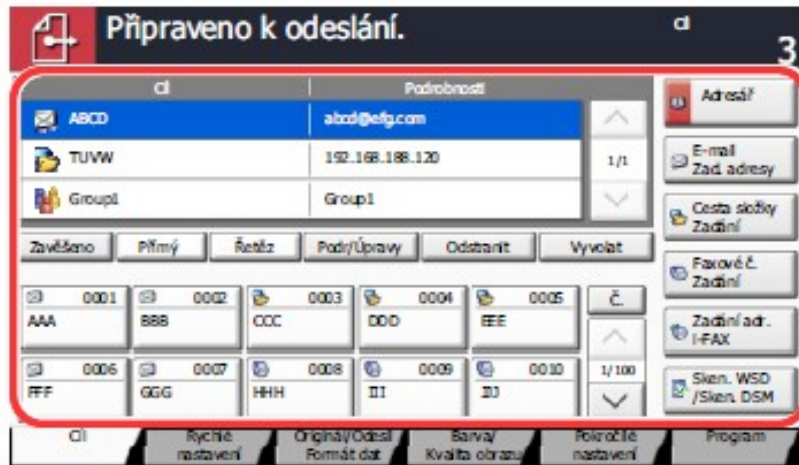
Pokud chcete provést nastavení funkcí, vyberte příslušnou záložku a stiskněte tlačítko funkce.



Nejpoužívanější funkce:

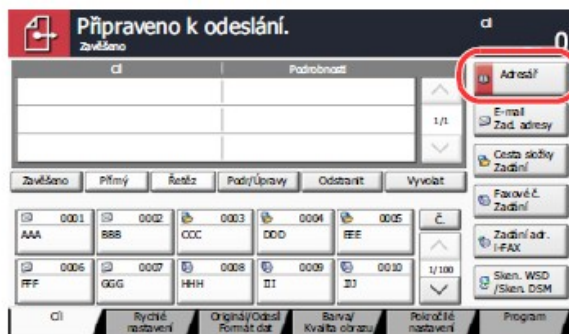
| | |
|---------------------------|--|
| Originál Velikost | Určete formát skenovaného originálu. |
| Originál Orientace | Vyberte orientaci horního okraje originálního dokumentu, abyste skenovali správným směrem. |
| Ulož. formát | Vyberte formát obrázku, který ukládáte. |
| Průběžné skenování | Naskenuje odděleně velký počet originálů a potom z nich vytvoří jednu úlohu. |

5. Zadejte cíl

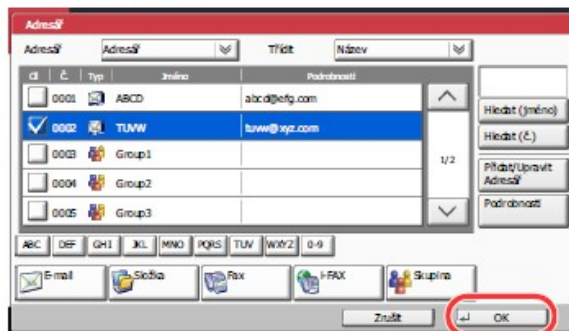


Zvolit cíl, kam bude odeslán obrázek.

1 V základní obrazovce odesílání stiskněte tlačítko [Adresář].



2 Zvolte cíle.



V seznamu zaškrtněte políčko požadovaného cíle. Lze vybrat více cílů. Vybrané cíle jsou označeny zaškrtnutím v příslušném políčku. Chcete-li použít adresář na serveru LDAP, zvolte v rozevírací nabídce "Adresář" položku [Externí adresář].

Pomocí tlačítka [Jméno] nebo [Č.] v nabídce "Třídít" můžete změnit pořadí zobrazení cílů.

6. Stiskněte START